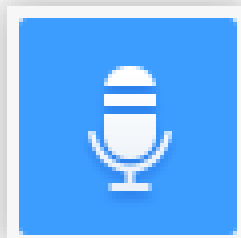


# Konfigurační utilita VDPConfig

Konfigurační utilita pro nastavení IP videotefonů DAHUA

## Instalační a uživatelský manuál



The screenshot shows the VDPConfig application window titled "Devices found". It features a sidebar with navigation icons and a main area with a table of devices. The table has columns for NO., Status, Type, Model, IP, MAC, Version, and Operate. There are 9 devices listed, all with a status of "Initialized".

NO.	Status	Type	Model	IP	MAC	Version	Operate
1	Initialized	VTH	VTH1510	192.168.1.202	3c:ef:8c:1f:77:24	3.100.0000.0.R	✓
2	Initialized	VTH	VTH1510	192.168.1.203	3c:ef:8c:1f:78:db	3.100.0000.0.R	✓
3	Initialized	VTO	VTO2111D	192.168.1.105	14:a7:8b:0d:b7:69	1.000.0000.0.R	✓
4	Initialized	VTH	VTH1510CH	192.168.1.201	3c:ef:8c:41:7b:f4	4.000.1026000.0.R	✓
5	Initialized	VTO	VTO2000A	192.168.1.108	3c:ef:8c:41:58:97	3.120.1026000.0.R	✓
6	Initialized	VTO	VTO2000A	192.168.1.101	14:a7:8b:0d:b7:33	3.120.1026000.0.R	✓
7	Initialized	VTH	VTH5221D	192.168.1.204	3c:ef:8c:1f:66:25	4.000.1026000.0.R	✓
8	Initialized	VTO	VTO3211D	192.168.1.104	14:a7:8b:0d:c3:36	1.000.0000001.0.R	✓
9	Initialized	VTO	VTO2000A	192.168.1.102	4c:11:bf:20:d7:f9	3.120.1026000.0.R	✓



**VARIANT plus, spol. s r.o., U Obůrky 5, 674 01 TŘEBÍČ, tel.: 565 659 600**  
**technická linka 565 659 635 (pracovní doba 7:00 – 15:30)**  
[www.variant.cz](http://www.variant.cz)    [evs@variant.cz](mailto:evs@variant.cz)

Tato dokumentace je vytvořena pro potřeby společnosti VARIANT plus, spol. s r.o. a jejich zákazníků. Dokumentace je určena pouze a výhradně pro řádně proškolené pracovníky. Žádná její část nesmí být dále jakkoli šířena nebo dále zveřejňována bez předchozího písemného souhlasu společnosti VARIANT plus. Přestože bylo vynaloženo veškeré úsilí, aby informace v tomto manuálu byly úplné a přesné, nepřebírá naše firma žádnou odpovědnost v důsledku vzniklých chyb nebo opomenutí. Společnost VARIANT plus si vyhrazuje právo uvést na trh zařízení se změněnými softwarovými nebo hardwarovými vlastnostmi kdykoliv a bez předchozího upozornění.

Dokumentace vytvořena dne: 12.12.2018



**Vždy si zkontrolujte aktuálnost manuálu na webu [www.variant.cz](http://www.variant.cz) v kartě „Ke stažení“ u daného výrobku!**



V1.0

## Obsah

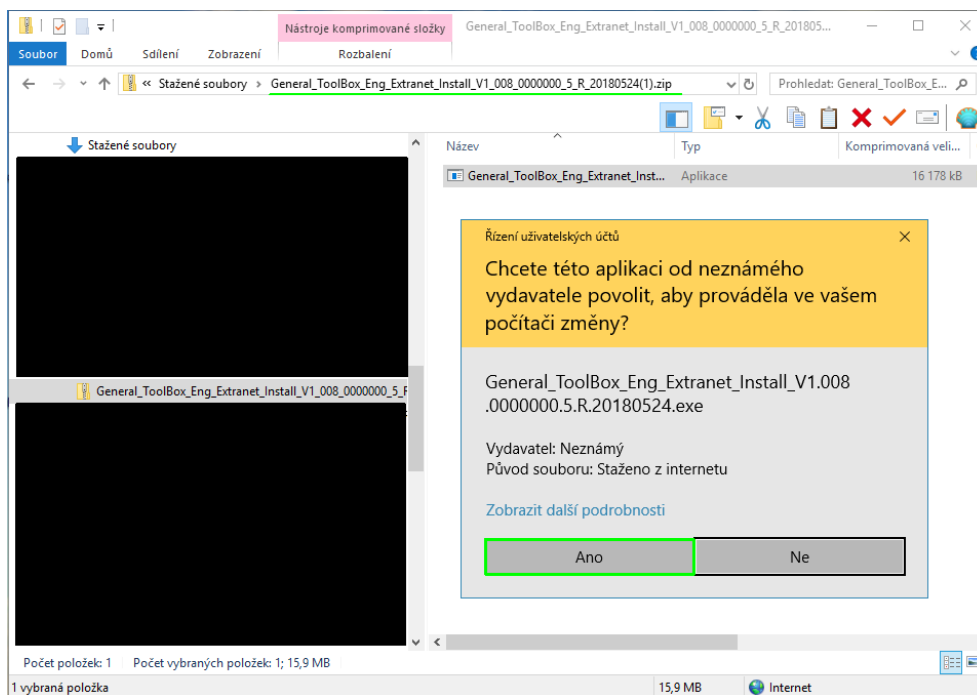
1	Obecné.....	3
1.1	Stažení a instalace balíčku ToolBox .....	3
1.2	Instalace VDPCConfig .....	5
2	VDPCConfig.....	8
2.1	Nastavení IP adres .....	9
2.1.1	Inicializace jednotek .....	9
2.1.2	Nastavení IP adres jednotlivě.....	11
2.1.3	Dávkové nastavení IP adres.....	14
2.2	Nastavení systému.....	16
2.2.1	Nastavení času.....	16
2.2.2	Restart systému a nastavení továrních hodnot .....	17
2.2.3	Nastavení volání.....	17
2.2.4	Nastavení hesla.....	18
2.2.5	Nastavení alarmu a režimů zastřežení .....	20
2.2.6	Nastavení střežení objektu .....	20
2.3	Upgrade .....	21
2.3.1	Update firmwaru jednotlivě.....	21
2.3.2	Update firmware u více jednotek naráz .....	22
2.4	Šablony .....	23
2.4.1	Vytvoření šablony .....	24
2.4.2	Aplikace šablony .....	25

# 1 Obecné

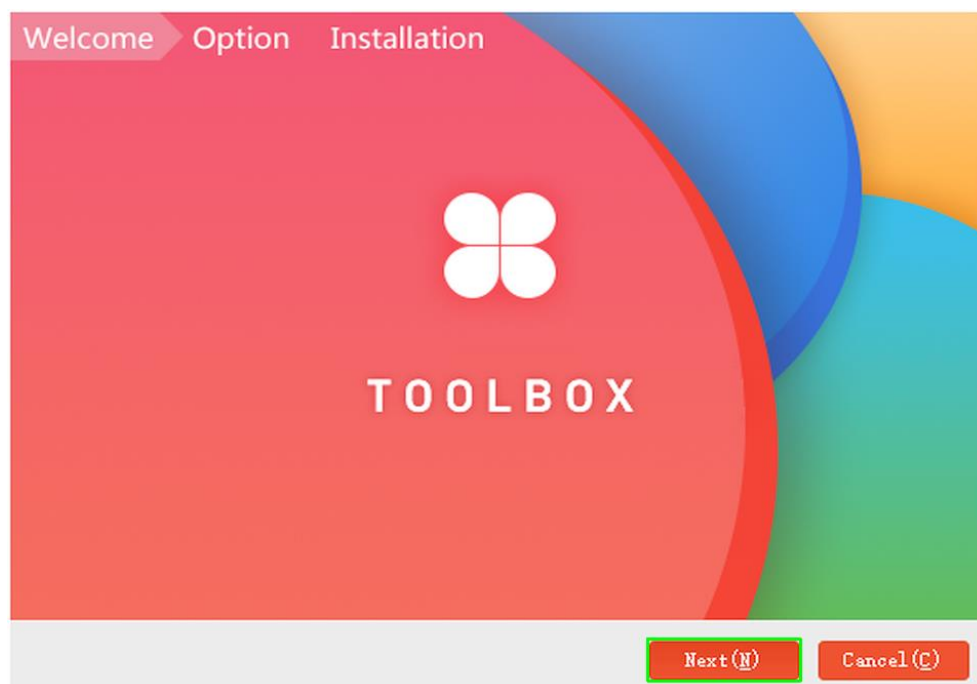
Utilita **VDPCConfig** slouží pro snadné nastavení IP videotelefonů DAHUA. Jedná se o část softwarového balíčku Toolbox společnosti DAHUA Technology a je k výrobkům poskytován zdarma.

## 1.1 Stažení a instalace balíčku ToolBox

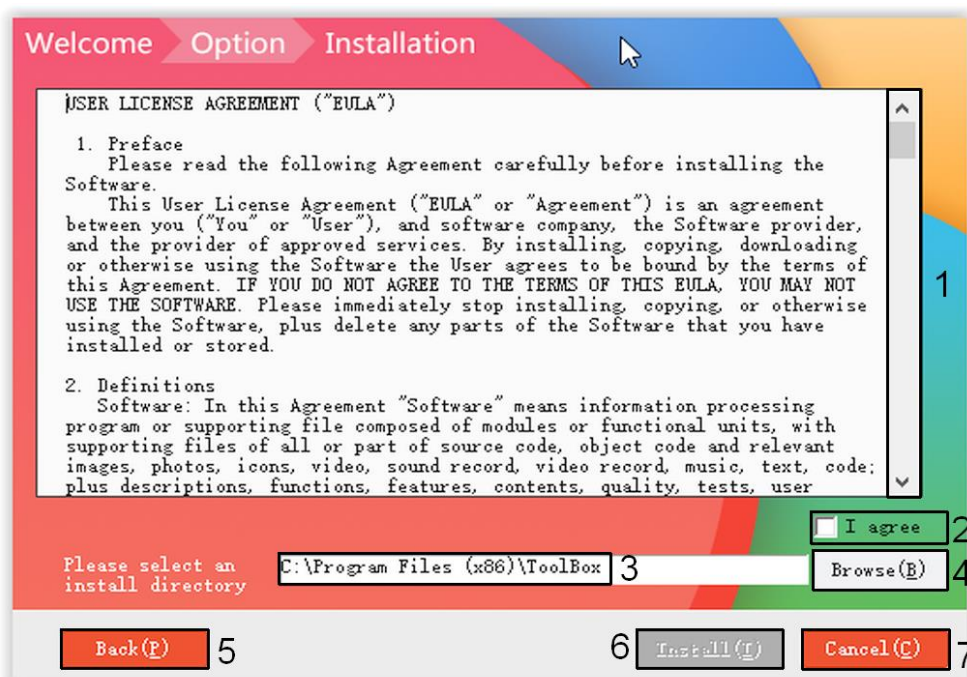
Instalační balíček ve formě souboru „.zip“ můžete stáhnout z webu výrobce [www.dahuasecurity.com/support/downloadCenter/tools](http://www.dahuasecurity.com/support/downloadCenter/tools). Stažený soubor rozbalte a spusťte. Je možné, že spustitelný soubor typu „.exe“ bude zablokován Vaším firewallem. Instalaci povolte stiskem „**Ano**“ nebo kontaktujte Vašeho správce sítě.



V otevřeném dialogovém okně vyberte „**Next**“ pro pokračování instalace. Pokud chcete instalaci zrušit, stiskněte „**Cancel**“.

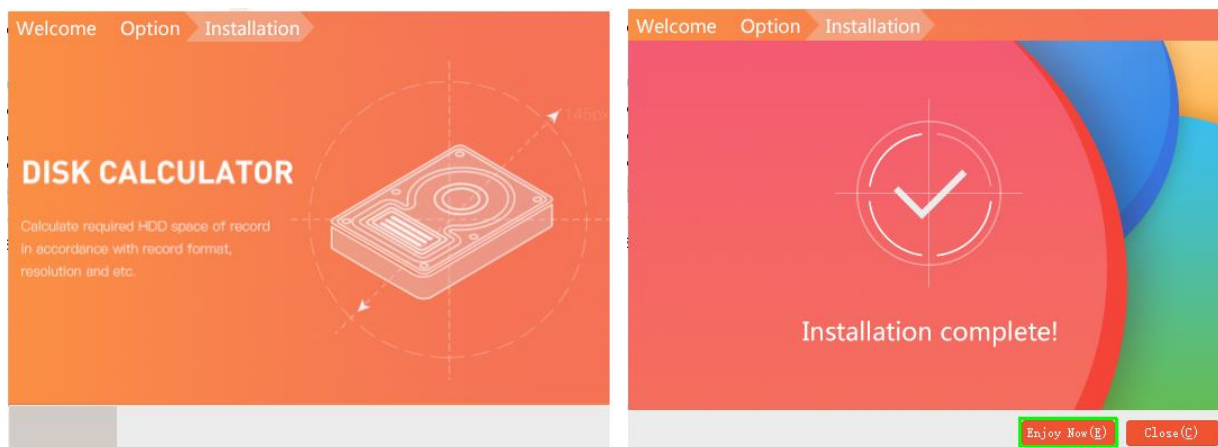


Zobrazí se okno instalace.



1	Licenční ujednání pro používání softwaru – EULA (end-user licence agreement)
2	Souhlas s licenční ujednáním – bez zatržení nelze pokračovat
3	Ruční zadání adresáře pro instalaci
4	Procházet adresářovou strukturu pro výběr umístění instalace softwaru
5	Tlačítko pro návrat na předchozí obrazovku
6	Tlačítko instalace softwaru (aktivní až po zatržení souhlasu s ujednáním)
7	Tlačítko zrušení instalace

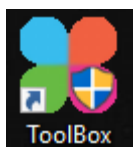
Jakmile potvrdíte souhlas a stisknete tlačítko „**Install**“ zobrazí se okno s průběhem instalace. Instalace může trvat několik minut. Po úspěšné instalaci se zobrazí informace, že byla instalace úspěšná. Pokračujte stiskem tlačítka „**Enjoy Now**“.



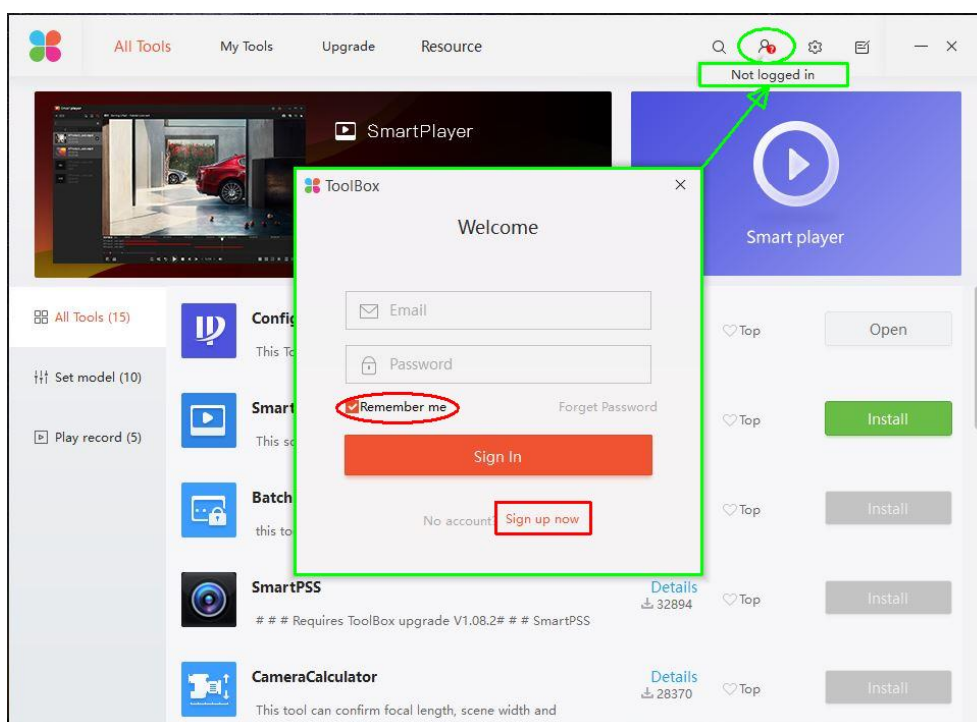
## 1.2 Instalace VDPConfig

Abychom mohli využívat utilitu VDPConfig, je nutné ji nejprve nainstalovat.

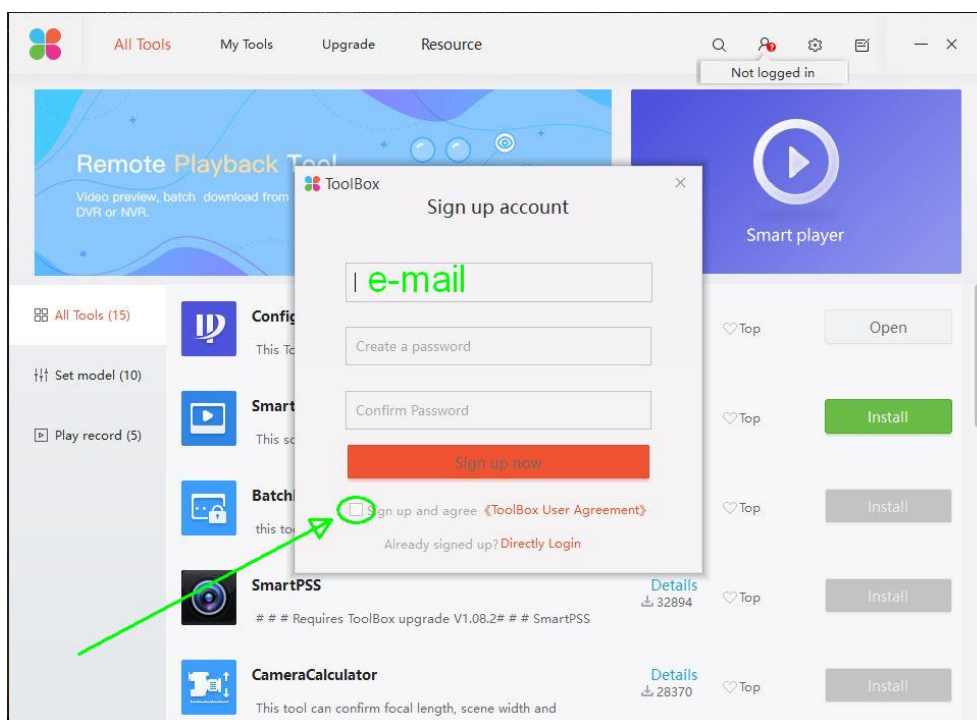
Postup instalace:



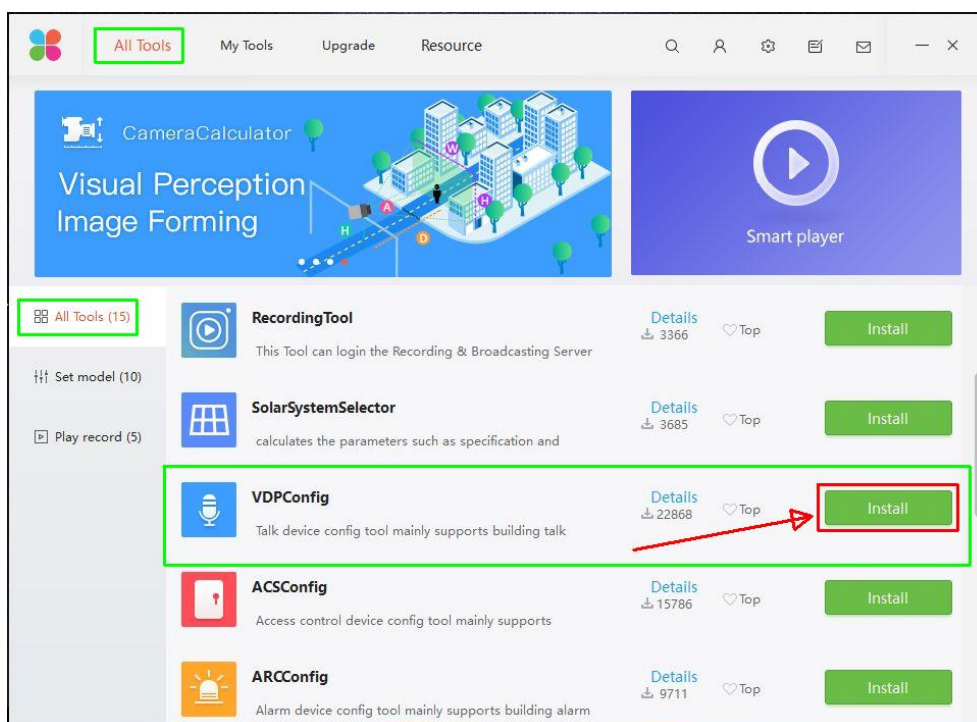
1. spusíte ToolBox např. kliknutím na ikonu.
2. v hlavním okně se přihlaste nebo si vytvořte účet – bez přihlášení nebude možné utility nainstalovat.
3. pokud již máte účet, zadejte e-mail a heslo. Zatržení „**Remember me**“ se přihlášení zapamatuje pro příště.



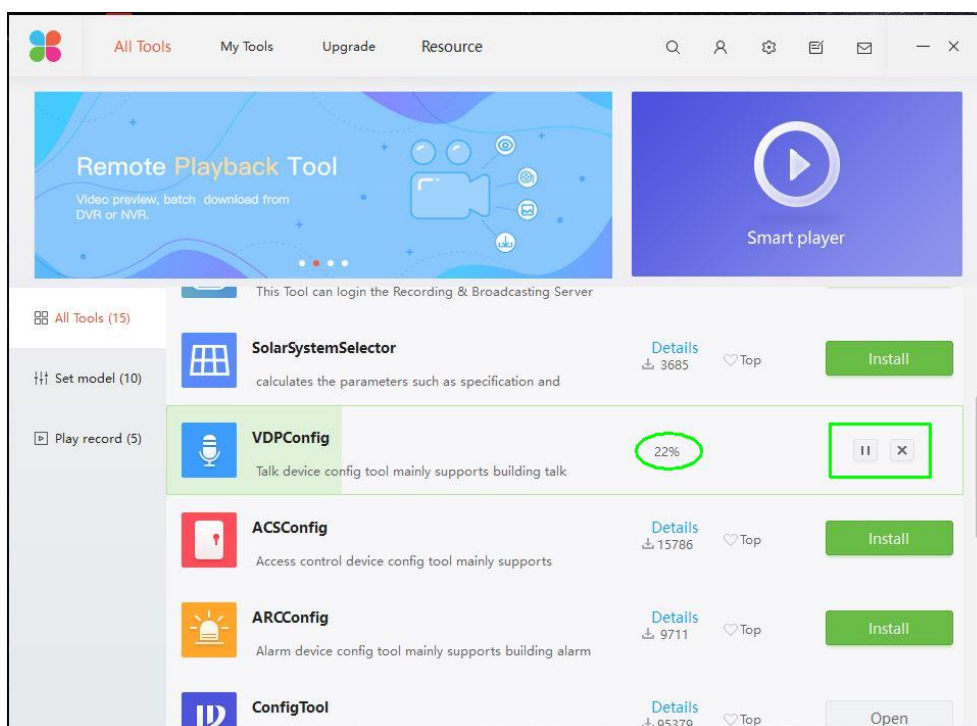
4. pokud účet nemáte, stiskněte „**Sign up now**“ a vytvořte si účet. Zadejte e-mail, heslo, heslo znovu a zatrhněte „**Sign up and agree**“. Poté stiskněte „**Sign up now**“.



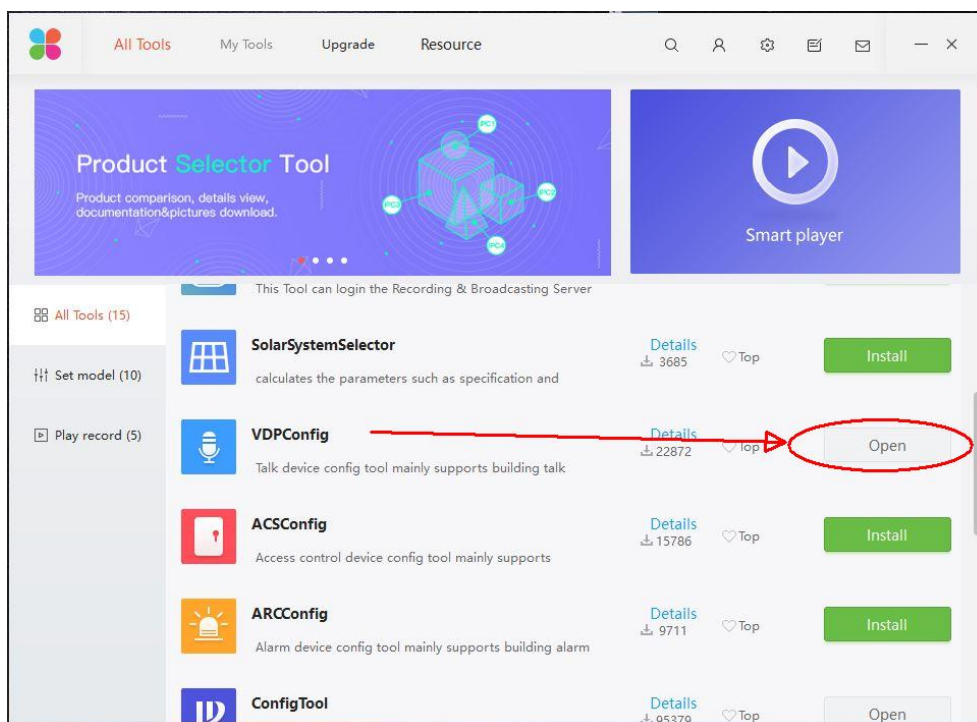
5. v hlavním okně aplikace Toolbox, záložka „**All Tools**“ vyhledejte utilitu **VDPCongig** a stiskněte tlačítko „**Install**“.



6. průběh instalace je indikován procenty, instalaci lze pozastavit nebo zrušit tlačítky.

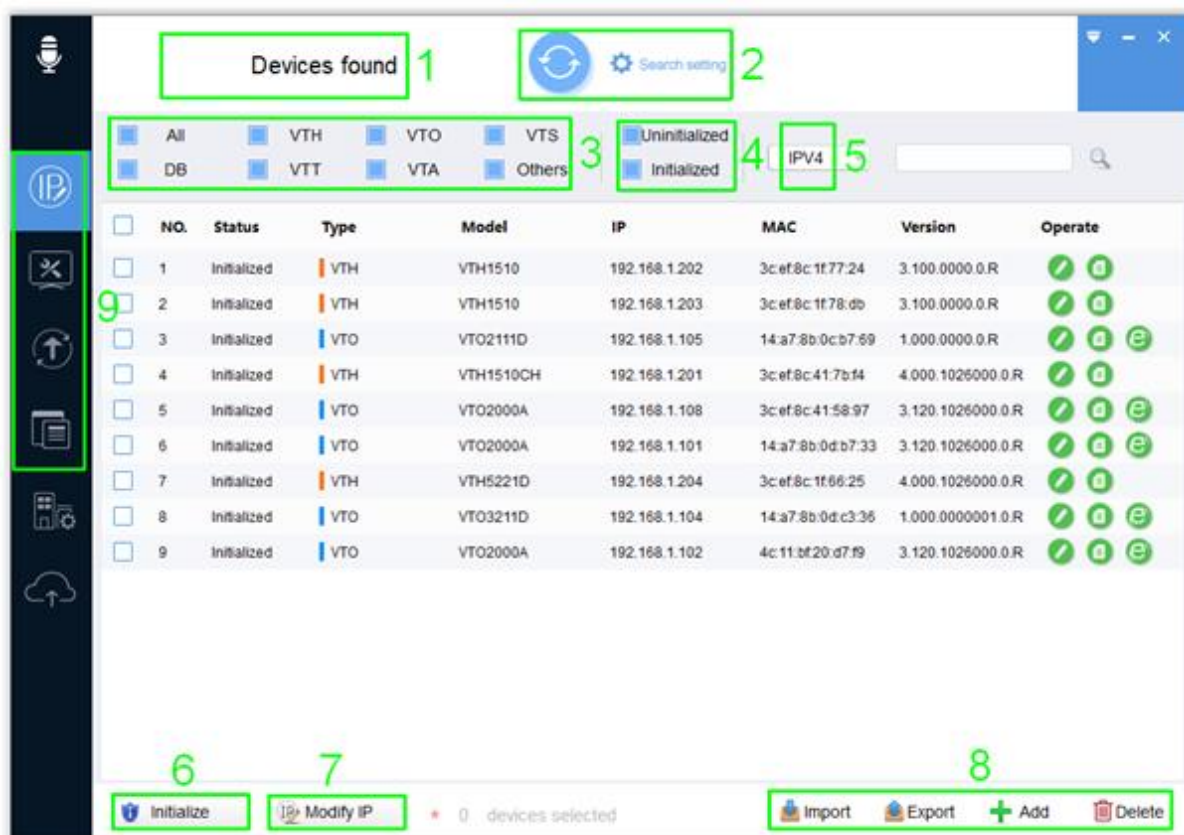


7. po úspěšné instalaci se změní tlačítko u utility VDPConfig z „Install“ na „Open“.
8. klikněte na tlačítko „Open“ pro spuštění utility **VDPConfig**. Ta se otevře v novém okně.









## 2 VDPConfig

Hlavní okno utility **VDPConfig**. Popis jednotlivých ovládacích prvků:



- 1 Počet nalezených jednotek
- 2 Vyhledávání a nastavení vyhledávání
- 3 Filtr typu jednotek – venkovní jednotky VTO, monitory VTH
- 4 Filtr inicializovaných jednotek
- 5 Výběr typu protokolu – IPv6 není podporován
- 6 Tlačítko inicializace
- 7 Tlačítko hromadné změny IP adres
- 8 Tlačítka Import, Export, Přidat, Smazat
- 9 Ikony:

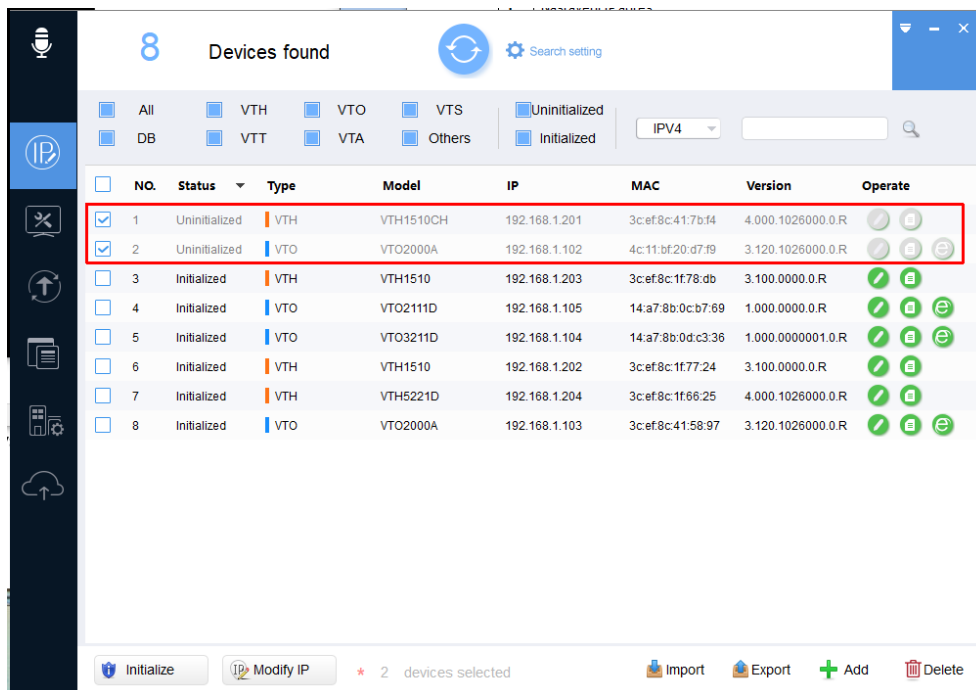
	Nastavení IP adres	
		Nastavení systému
	Upgrade	
	Šablony	
	Projekt	<i>není obsahem tohoto návodu</i>
	On-line upgrade	<i>není obsahem tohoto návodu</i>



## 2.1 Nastavení IP adres

### 2.1.1 Inicializace jednotek

Jednotky s nejnovějším firmwarem nejsou v továrním nastavení inicializovány. Při prvním spuštění je nutné jednotky inicializovat. Do neinicializovaného stavu se jednotka také uvede po resetu do továrního nastavení.



Zatrhněte jednotku nebo více jednotek, které chcete inicializovat a stiskněte tlačítko „**Initialize**“.

**Device initialization** ✕

2 device(s) have not been initialized

Username:

New Password:   
Weak Medium Strong

Confirm Password:   
Please input 6 bytes from numbers.

---

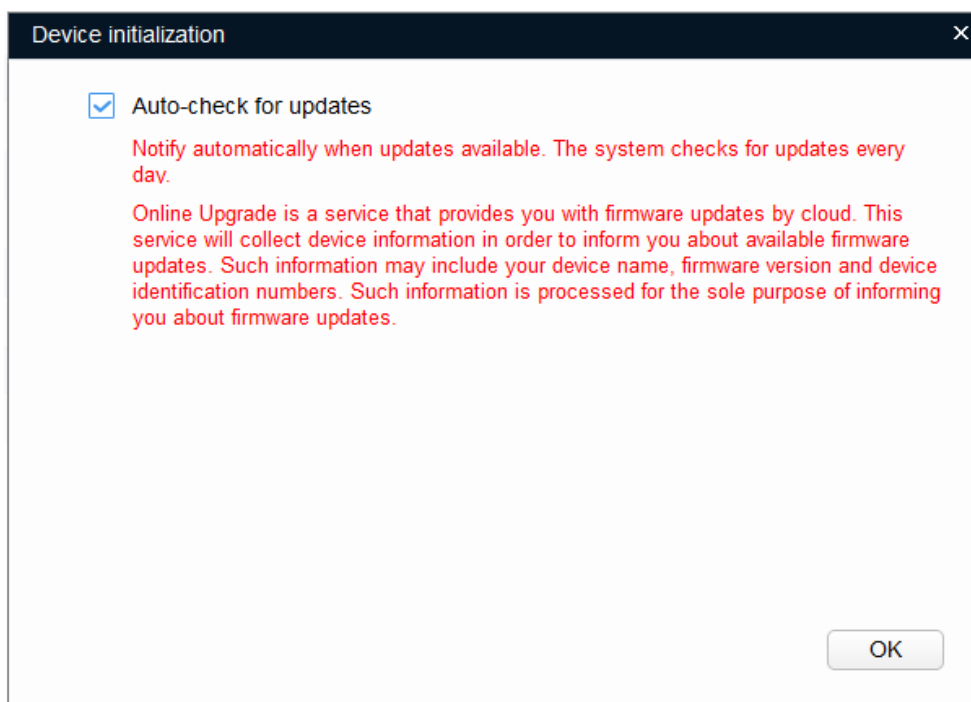
Email Address:  (for password reset)

\*After you have set new password, please set password again in Search setting.

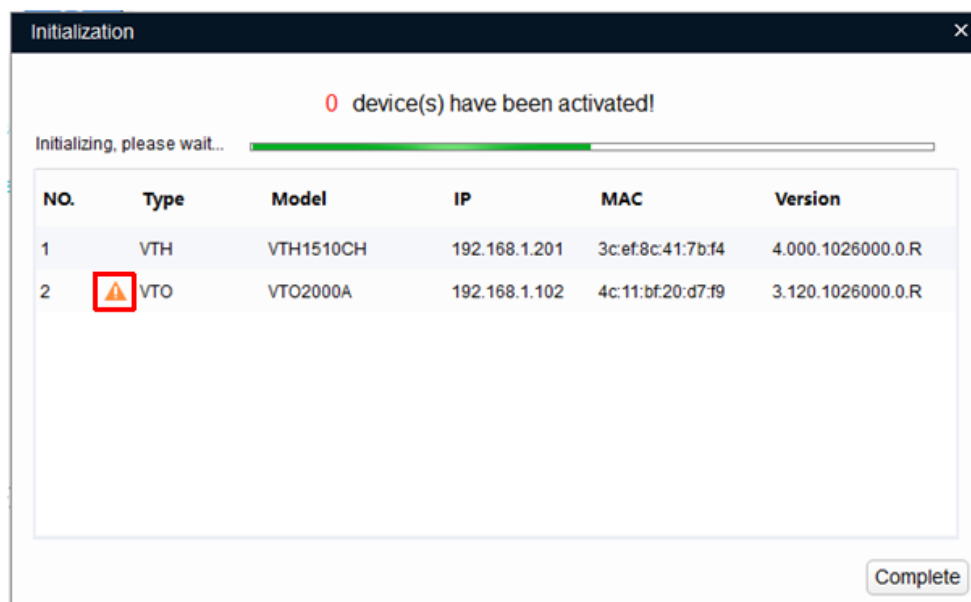
Do okna vyplňte uživatelské jméno, heslo, potvrzení hesla a e-mailovou adresu pro obnovu zapomenutého hesla.


Inicializaci provedete stiskem tlačítka „**Initialize**“.

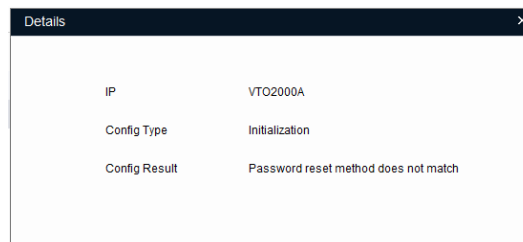
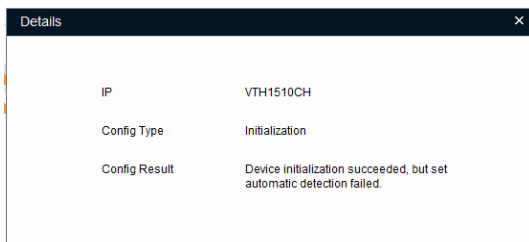
☛ **UPOZORNĚNÍ:** *po zadání či změně uživatelského jména a hesla nezapomeňte změnit tyto údaje také v nastavení „**Search Setting**“ (viz. kap. 2.1.2.1)*



Pokud chcete automaticky dostávat upozornění o dostupnosti nových aktualizací, zatrhněte volbu „**Auto-check for updates**“ a potvrďte „**OK**“.



*Pozn.: Pokud se proces inicializace nezdaří, lze stiskem symbolu  zobrazit detailní informace o chybě, např.:*

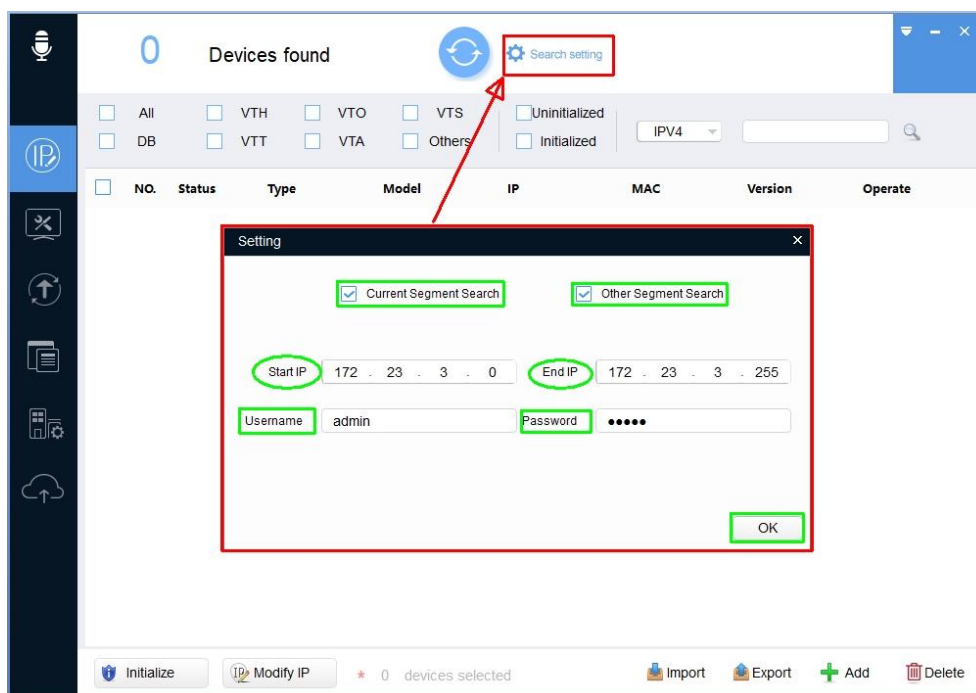


*V těchto případech opakujte inicializaci jednotek jednotlivě. U monitorů lze provést inicializaci ručně pomocí dotykového displeje, u venkovních jednotek pomocí webového rozhraní.*

## 2.1.2 Nastavení IP adres jednotlivě

V této záložce lze nastavit IP adresu zobrazených jednotek. Pokud je seznam jednotek prázdný, stiskněte tlačítko „**Search setting**“.

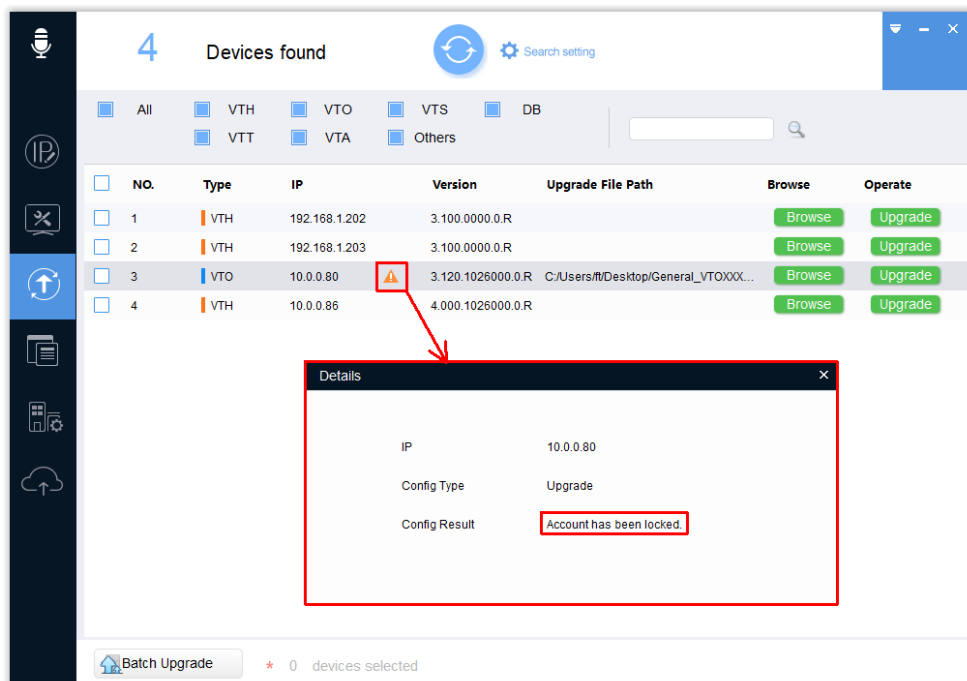
### 2.1.2.1 Vyhledávání a filtrování



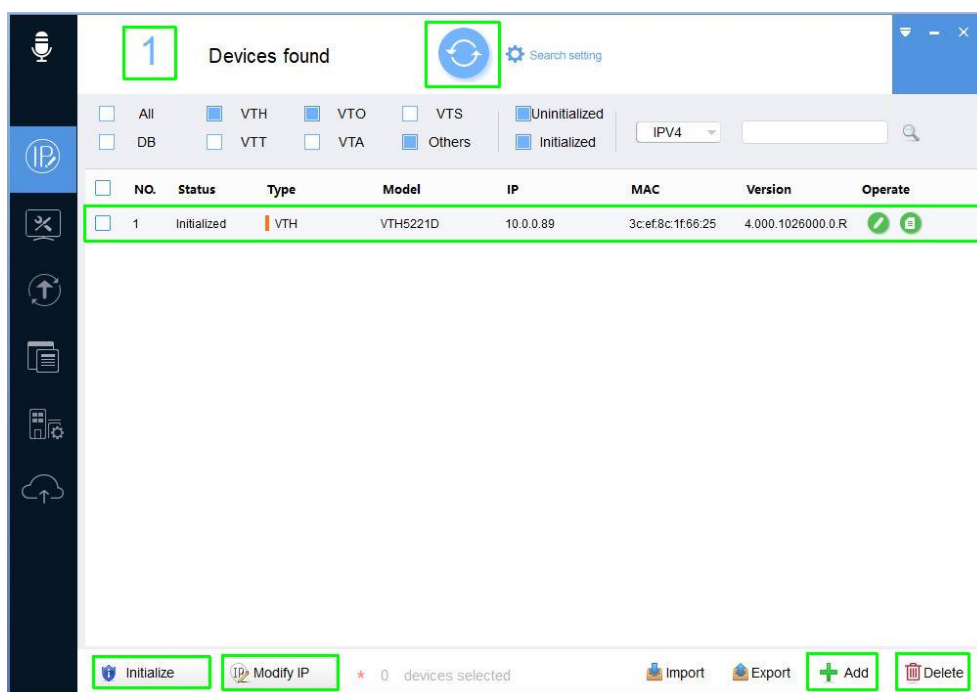
<b>Current segment search</b>	hledat v současném segmentu sítě (vždy zatrhněte)
<b>Other segment search</b>	hledat v segmentu sítě, nastaveném rozsahem Start-End IP (vždy zatrhněte)
<b>Start IP</b>	počáteční IP adresa segmentu sítě pro hledání
<b>End IP</b>	konečná IP adresa segmentu pro hledání
<b>Username</b>	zadejte jméno jednotky (továrně <b>admin</b> )
<b>Password</b>	zadejte heslo jednotky (dle typu a verze firmwaru je heslo továrně nenastaveno - heslo se nastavuje během <i>inicializace</i> jednotky nebo zadejte tovární heslo (možné hesla starších firmware: „88888“, „admin“, „002236“).




*Pozn.: Lze využít také filtrování. Po nastavení filtrů stiskněte tlačítko „**OK**“.*

**UPOZORNĚNÍ:** pokud nastavíte špatné heslo, nebude možné provádět žádné změny v nastavení ani upgrade firmware apod.. Po opakovaných pokusech o přihlášení se špatnými údaji, může z důvodu bezpečnosti dojít k zablokování přihlášení přes VDPConfig. Systém varuje zobrazením chybové hlášky „Account has been locked“. Odblokování monitorů lze provést přihlášením pomocí dotykové obrazovky. Odblokování venkovních jednotek lze provést přihlášením do webového rozhraní. Poté utilitu VDPConfig ukončíte a spustíte znovu.



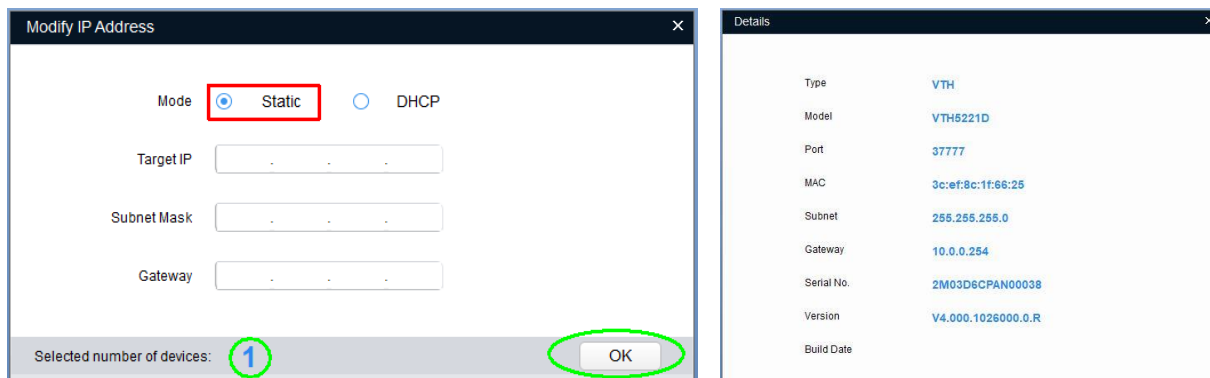
Stiskem tlačítka obnovíte hledání. Bude zobrazen seznam všech nalezených jednotek dle nastavených filtrů.



Tlačítkem  změníte IP adresu, tlačítkem  zobrazíte detaily jednotky. U venkovních jednotek VTO, které mají webové rozhraní, lze stiskem tlačítka  přejít do webového rozhraní (otevře webový prohlížeč).

*Pozn.: pokud nejsou zobrazeny požadované jednotky, ujistěte se, že jsou připojeny k síti, zda máte správně nastaveny všechny filtry vyhledávání a že hledáte ve správném segmentu sítě.*

*Pozn.: pokud znáte IP adresu zařízení, ale požadovaná jednotka není zobrazena pomocí vyhledávání, lze jednotku přidat ručně.*



Volbu „**Static**“ vyberte, chcete-li jednotce nastavit statickou IP adresu. V tomto případě je nutné zadat IP adresu, masku podsítě a výchozí bránu.

Pokud chcete, aby jednotka získala adresu automaticky od DHCP serveru, vyberte volbu „**DHCP**“ a nic dalšího nevyplňujte.

*Pozn.: U venkovních jednotek nelze použít volbu „DHCP“.*

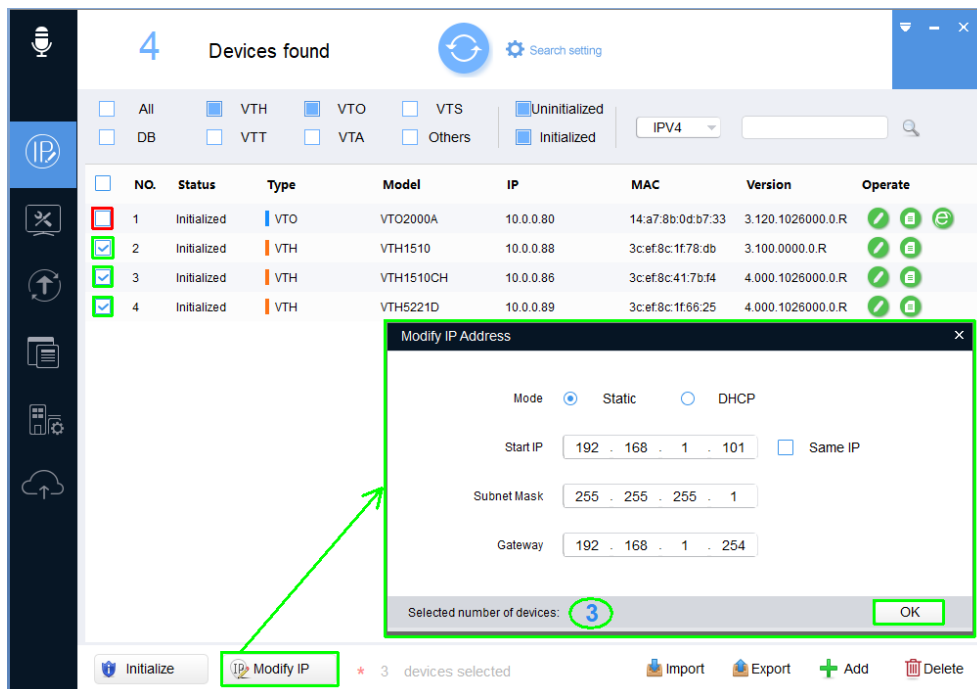
*Pozn.: Číslice u „**Selected number of devices**“ vyjadřuje počet jednotek, kterým bude tato adresa nastavena. Toto nastavení se vztahuje k dávkovému nastavení IP adres – viz následující kapitola.*

Zadejte údaje a potvrďte stiskem „**OK**“.

### 2.1.3 Dávkové nastavení IP adres

Vyberte jednu a více jednotek, jimž chcete změnit IP adresy. Výběr proveďte zatržením jednotlivých položek a stiskněte tlačítko „**Modify IP**“.

Tuto možnost použijeme pouze v případě, že máme větší množství jednotek, u nichž potřebujeme najednou změnit IP adresy.



V zobrazeném okně vyberte typ přidělení IP adresy, IP adresu, masku podsítě a výchozí bránu. Stiskem „**OK**“ se provede změna IP adres u vybraného počtu jednotek.

Zatržením políčka „**Same IP**“ nastavíte více jednotkám stejnou IP adresu.

**UPOZORNĚNÍ:** *pokud nastavíte stejnou IP adresu více jednotkám, způsobí to konflikt IP adres a systém se nebude chovat korektně! Každá jednotka musí mít unikátní IP adresu.*

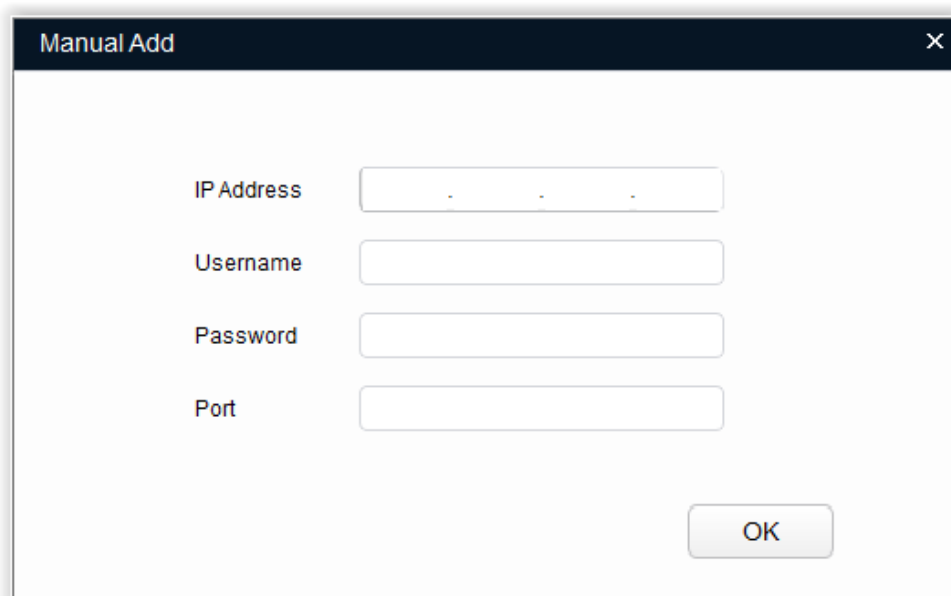
### 2.1.3.1 Import/export a správa seznamu jednotek

Pokud máme načten seznam jednotek, správně nastaveny veškeré údaje – zejm. IP adresu a přihlašovací údaje, můžeme si tento seznam exportovat do souboru. Tohoto lze využít, zejm. pokud máme opakující se instalace se stejnou konfigurací jednotek – typizovaný projekt atd. .


Stiskem tlačítka „**Export**“ vytvoříme zálohu seznamu jednotek do formátu XLS.

Stiskem tlačítka „**Import**“ můžeme nahrát předtím vytvořený seznam do utility.

Stiskem tlačítka „**Add**“ můžeme, pokud známe IP adresu, uživatelské jméno, heslo a port jednotky, přidat jednotky do seznamu. Port je továrně nastaven na **37777**.

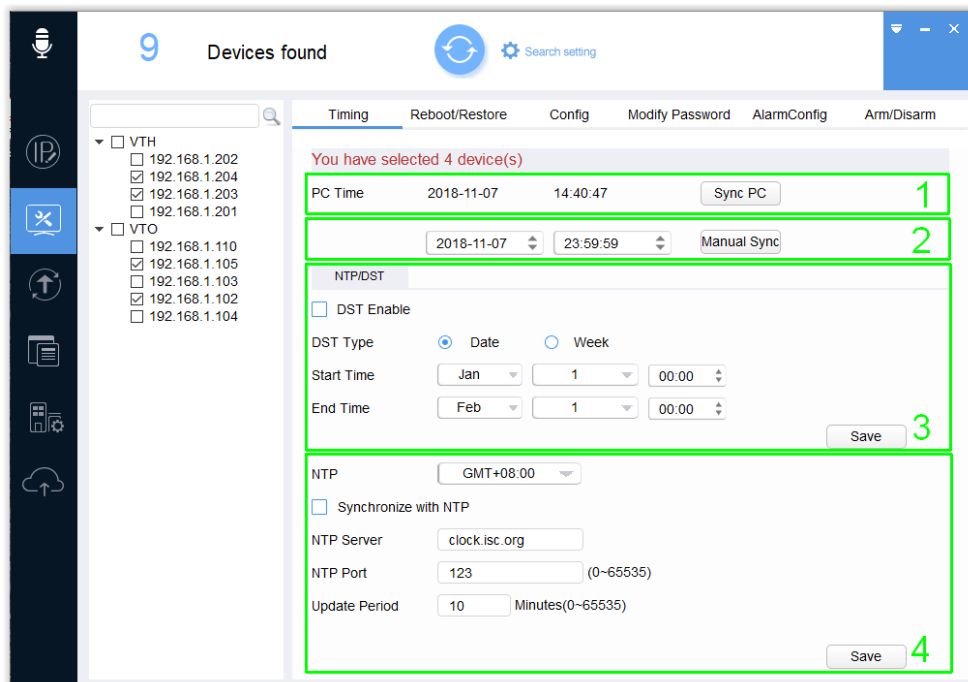


Stiskem tlačítka „**Delete**“ lze jednotky smazat ze seznamu.

*📖 Pozn.: pokud smažeme seznam jednotek, lze použít tlačítko  pro nové hledání připojených jednotek, jednotky přidat ručně nebo importovat seznam jednotek ze souboru.*

## 2.2 Nastavení systému

### 2.2.1 Nastavení času



1. stiskem tlačítka „**Sync PC**“ synchronizujete čas vybraných jednotek s časem nastaveným v počítači
2. stiskem tlačítka „**Manual Sync**“ nastavíte zadaný čas vybraným jednotkám
3. Zatržením „**DST**“ (Daylight Saving Time, česky Letní čas) povolíte posun hodin při změně času automaticky, dle nastavených pravidel.

Pravidlo „**Date**“ – počátek a konec letního času zadaný přesným kalendářním datem a časem.

DST Enable  
 DST Type       Date       Week  
 Start Time      Mar 31 03:00  
 End Time      Oct 27 02:00

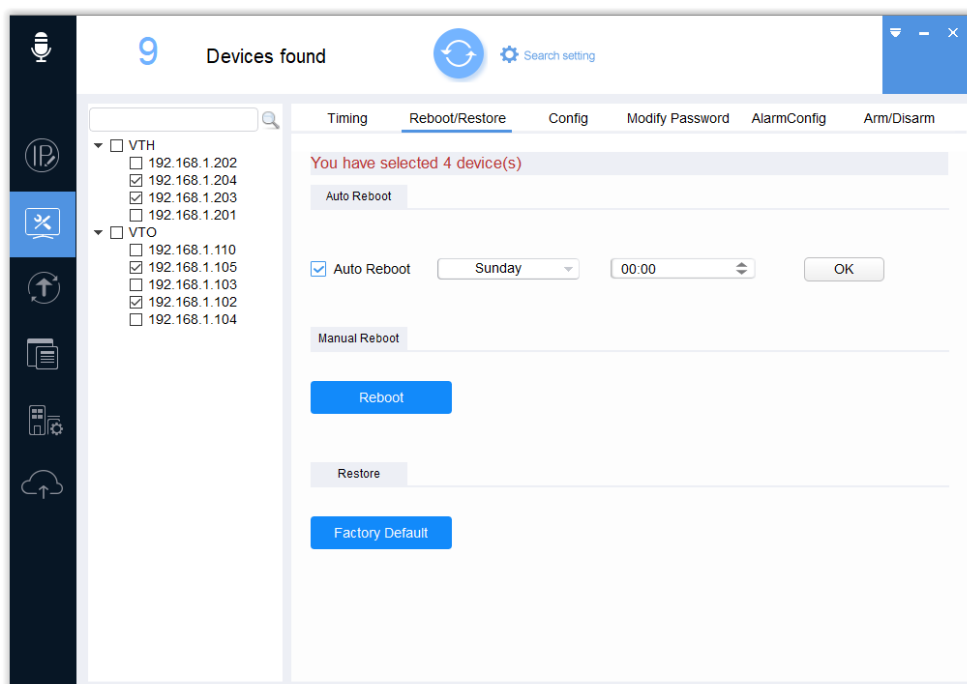
Pravidlo „**Week**“ – počátek a konec letního času definovaný jako týden v měsíci, den v týdnu a hodina.

DST Enable  
 DST Type       Date       Week  
 Start Time      Mar Last Week Sunday 03:00  
 End Time      Oct Last Week Sunday 02:00

4. Nastavení synchronizace času s časovým serverem. Zadejte adresu serveru, port a periodu synchronizace se serverem. Česká Republika se nachází v časovém pásmu **GMT +1**.



## 2.2.2 Restart systému a nastavení továrních hodnot



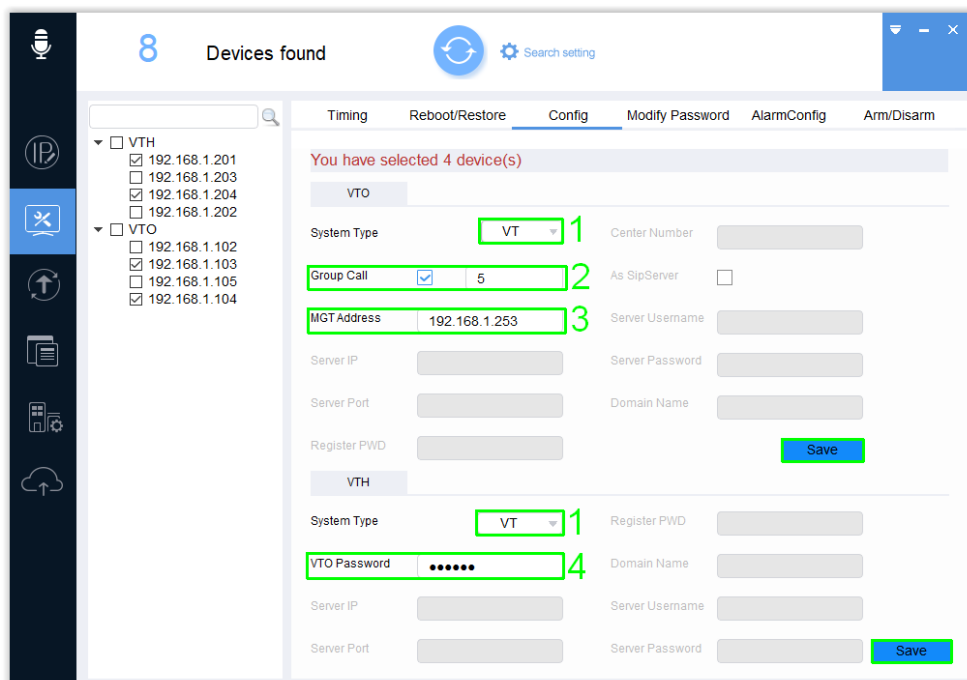
Zatržením „**Auto Reboot**“ lze nastavit den v týdnu a čas plánovaného automatického restartu vybraných (všech) jednotek.

*Pozn.: pravidelný restart zvyšuje spolehlivost systému. Obvykle se čas restartu plánuje na dobu, kdy je očekáván minimální provoz domácích videotelefonů. Po dobu restartu je systém nefunkční.*

Stiskem tlačítka „**Reboot**“ provedete okamžitý restart vybraných jednotek.

Stiskem tlačítka „**Factory Default**“ uvedete vybrané jednotky do továrního nastavení.

## 2.2.3 Nastavení volání



1 – typ systému nastavte na **VT**.

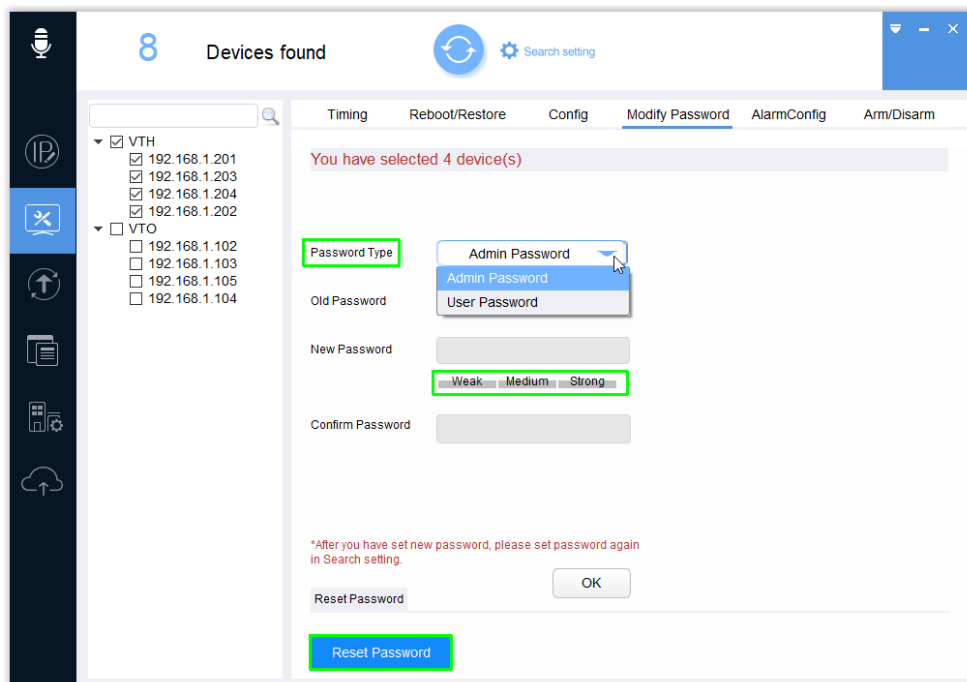
**UPOZORNĚNÍ:** SIP protokol není u zařízení z naší distribuce podporován.

2 – zatržením „**Group Call**“ povolíte volání z jednoho tlačítka venkovní jednotky na více monitorů v jednom bytě. Maximální počet podřízených monitorů je 5.

3 – do pole „**MGT Address**“ (adresa recepce) vyplňte IP adresu počítače, kde je nainstalován software SmartPSS. Zadané údaje potvrďte stiskem „**Save**“.

4 – zadejte heslo monitoru. Zadané údaje potvrďte stiskem „**Save**“.

## 2.2.4 Nastavení hesla



*Pozn.: toto nastavení použijete zvlášť pro monitory (VTH) a zvlášť pro venkovní jednotky (VTO) z důvodu odlišné struktury hesla. Heslo do monitoru může být tvořeno pouze číslicemi, heslo venkovní jednotky může obsahovat i písmena a znaky. U venkovních jednotek není rozlišeno instalační a uživatelské nastavení, proto použijte pouze volbu „Admin Password“.*

Výběrem „**Password Type**“ – „**Admin Password**“ nastavíte heslo pro vstup do instalačního menu monitoru.

Výběrem „**Password Type**“ – „**User Password**“ nastavíte heslo pro vstup do uživatelského menu monitoru.

Do pole „**Old Password**“ zadejte staré heslo monitoru/venkovní jednotky.  
Do pole „**New Password**“ zadejte nové heslo monitoru/venkovní jednotky.  
Do pole „**Confirm Password**“ zadejte nové heslo znovu.

Síla hesla je indikována panelem „**Weak-Medium-Strong**“.

Po nastavení hesel stiskněte „**OK**“ pro potvrzení a provedení nastavení.

Po několika neúspěšných pokusech o změnu hesla dojde k zablokování účtu. Stiskem tlačítka „**Reset Password**“ zobrazíte menu resetu hesla.

Notice
✕

In order to provide a secure password reset environment, we need to collect your e-mail address, device MAC address, device SN, etc. All collected info is used only for the purposes of verifying device validity and sending a security code to you. Do you agree and want to continue the operation?

Never notify

Agree

Disagree


Stiskněte tlačítko „**Agree**“ pokud souhlasíte s tím, že výrobce o Vás shromažďuje informace – e-mailovou adresu, MAC adresu, sériová čísla jednotek atd. . Všechny informace jsou shromažďovány pouze z důvodu ověření oprávnění pro zaslání bezpečnostního kódu pro obnovu hesla Vašeho zařízení.

Reset Password
✕

Reset Mode QR Code

QR Code
XML File

Please send QR scan results to [support\\_gpwd@htmicrochip.com](mailto:support_gpwd@htmicrochip.com).



Security Code

New Password

Confirm Password

Please input 6 bytes from numbers.

\*After you have set new password, please set password again in Search setting.

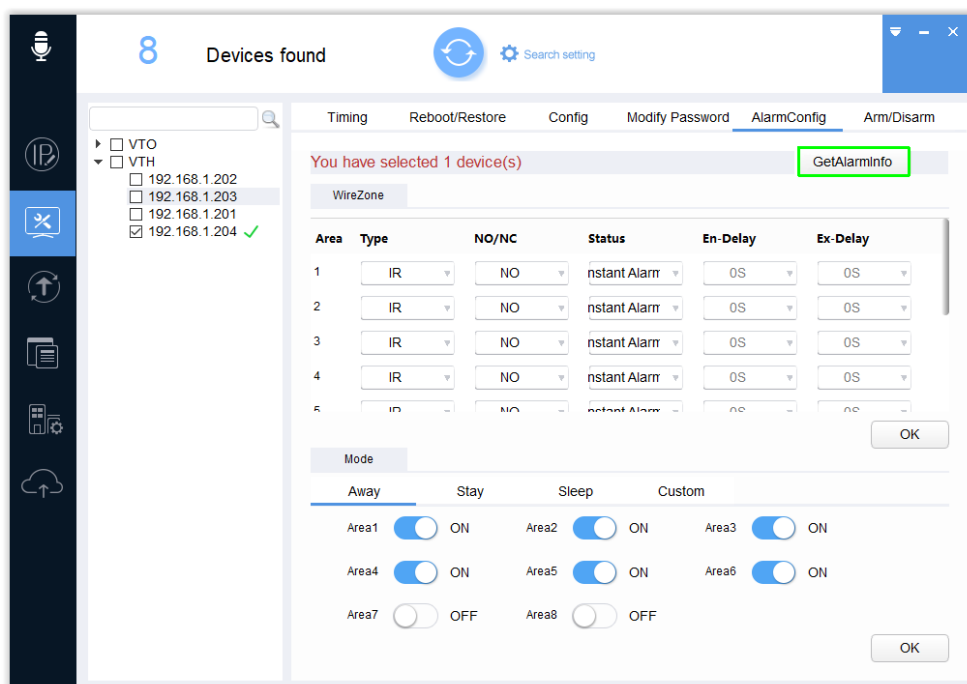
OK

Odblokovat heslo lze dvěma způsoby:

- a) Zašlete obsah zobrazeného QR kódu (vyžaduje mít nainstalovanou aplikaci v mobilním telefonu) na adresu [support\\_gpwd@htmicrochip.com](mailto:support_gpwd@htmicrochip.com). Po zaslání obsahu QR kódu Vám bude zaslán e-mail s bezpečnostním kódem. Bezpečnostní kód zadejte do pole „**Security code**“. Do polí „**New Password**“, „**Confirm Password**“ zadejte nové heslo, nové heslo znovu a potvrďte stiskem „**OK**“.
- b) Pomocí souboru XML. Tuto variantu resetu hesla jednotky z naší distribuce nepodporují.

*📖 Pozn.: po nastavení nového hesla změňte heslo také v nastavení vyhledávání „**Search Setting**“.*

## 2.2.5 Nastavení alarmu a režimů zastřežení

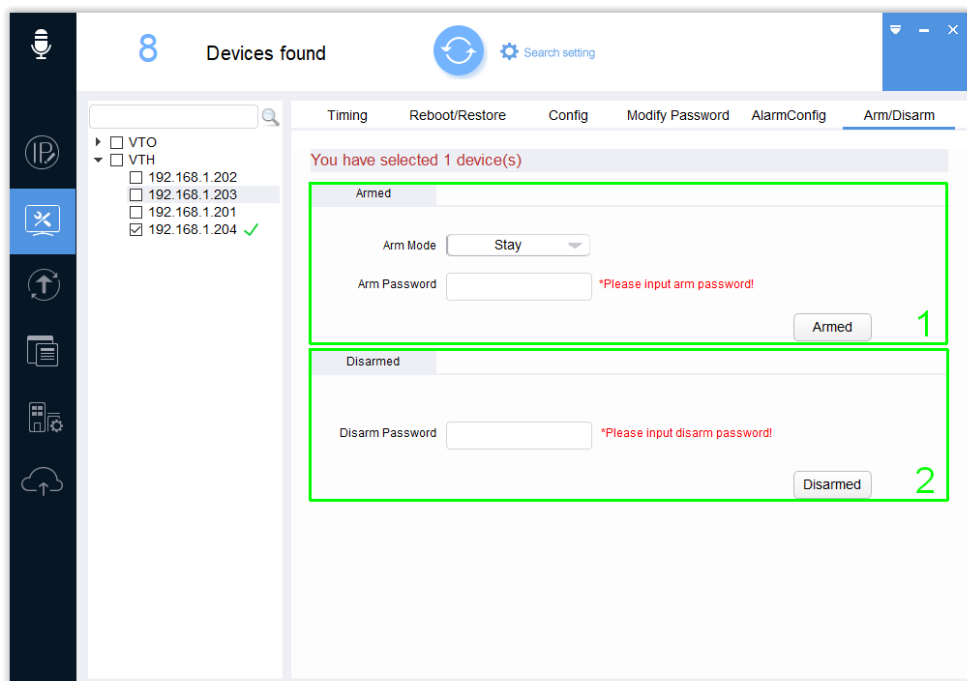


*Pozn.: Toto nastavení je použitelné pouze pro monitory (VTH). Počet a typ alarmových vstupů a výstupů se liší v závislosti na konkrétní modelu monitoru.*

V tomto menu lze nastavit chování reléových vstupů/výstupů monitorů. Detailní informace o nastavení alarmu naleznete v manuálu pro monitory řady VTH, kap. 6.2.3, str. 17. Detailní informace o nastavení režimů naleznete v kap. 6.2.6, str. 21.

Stiskem tlačítka „**GetAlarmInfo**“ lze získat nastavení z vybraného monitoru. Poté lze toto nastavení stiskem tlačítka „**OK**“ zaslat vybraným monitorům.

## 2.2.6 Nastavení střežení objektu



*Pozn.: Toto nastavení je použitelné pouze pro vnitřní jednotky řady VTH.*

V tomto menu lze změnit stav zastřežení objektu pomocí monitorů VTH. Více informací o zastřežení objektu najdete v manuálu pro monitory řady VTH, kap. 6.2.6.1, str. 21.

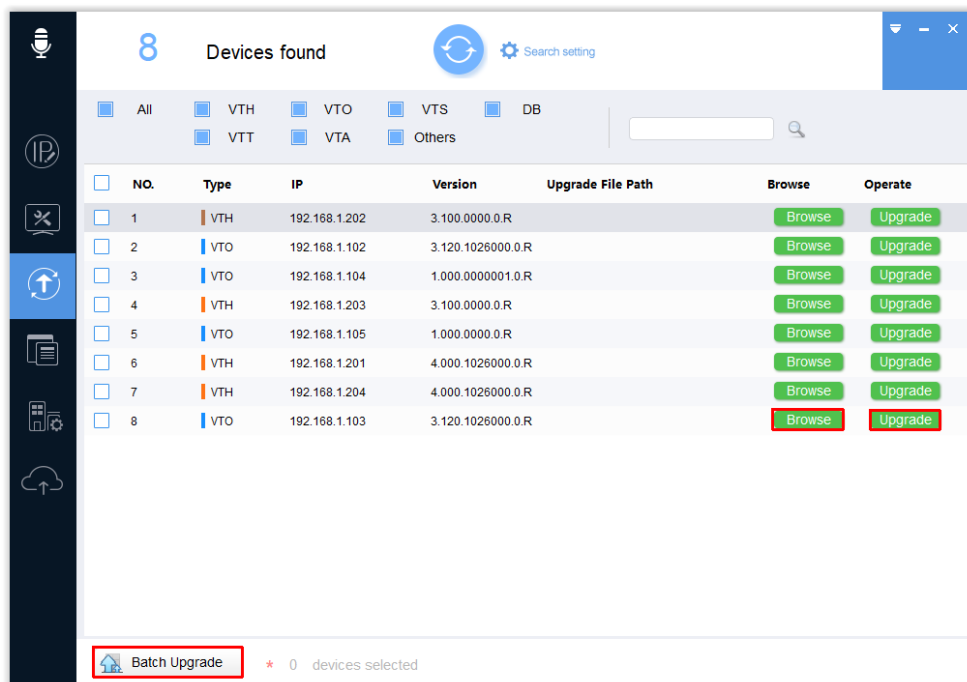
**1 – zastřežit.** Vyberte mód zastřežení, zadejte heslo a stiskněte „**Armed**“ pro zastřežení vybraných jednotek.

**2 – odstřežit.** Zadejte heslo pro zrušení zastřežení vybraných jednotek a stiskněte „**Disarmed**“.

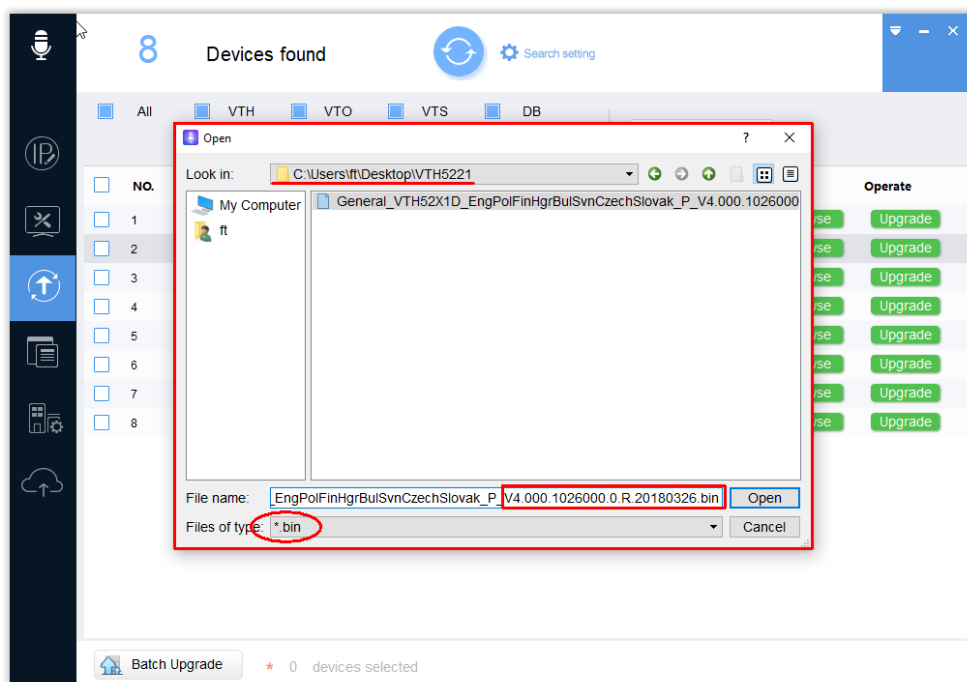
## 2.3 Upgrade

V tomto menu lze provést upgrade jednotek. Před upgradem vždy zkontrolujte správnost nastavení uživatelského jména a hesla v „**Search Setting**“.

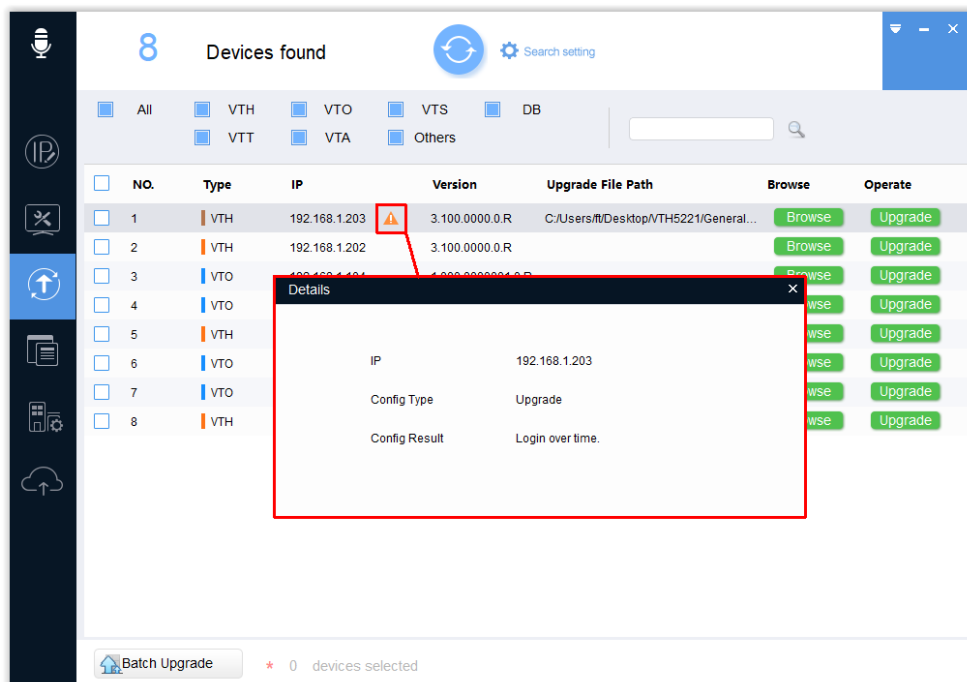
### 2.3.1 Update firmwaru jednotlivě




Stiskem tlačítka „**Browse**“ zobrazíte u vybrané jednotky dialogové okno pro výběr umístění souboru „**.bin**“ pro upgrade.



V dialogovém okně vyberte umístění souboru s upgradem (soubor ve formátu **.bin**) a stiskněte tlačítko „**Open**“. Stiskem tlačítka „**Upgrade**“ provedete upgrade jednotky.



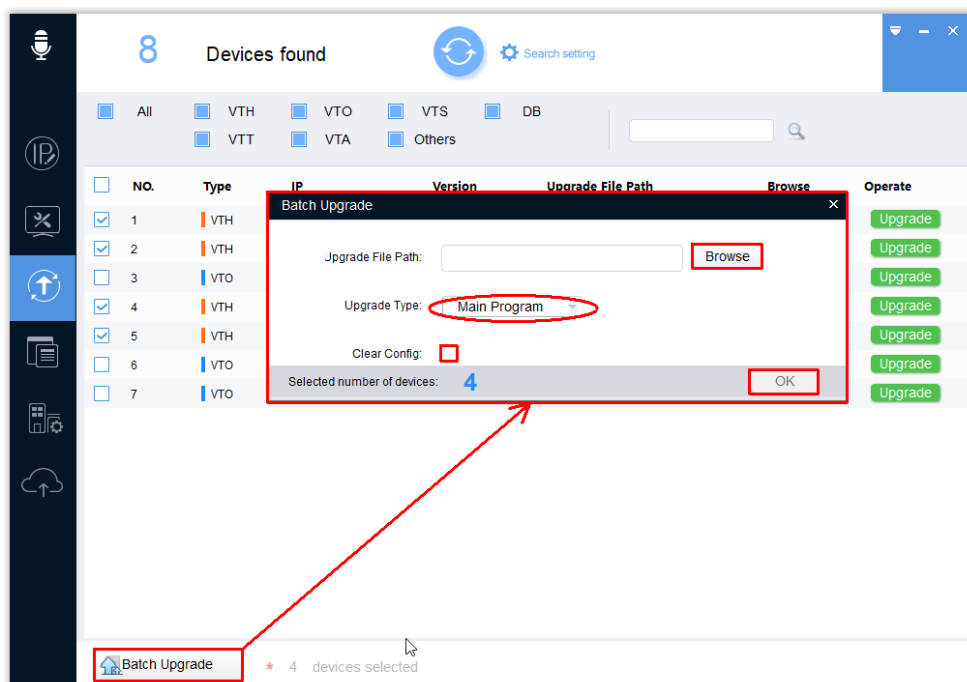
*Pozn.: pokud se objeví chybová hláška, kliknutím na symbol  zobrazíte details o chybě. Zkontrolujte, zda máte správně nastavené přihlašovací údaje v nastavení vyhledávání „**Search***

***Setting**“. Pokud proběhl upgrade v pořádku, je u jednotky zobrazen symbol .*

### 2.3.2 Update firmware u více jednotek naráz

**UPOZORNĚNÍ:** *hromadný upgrade použijte zvláště pro monitory (VTH) a zvláště pro venkovní jednotky (VTO) z důvodu odlišných souborů, potřebných pro upgrade.*

Vyberte jednotky, které chcete upgradovat. Stiskem „**Batch Upgrade**“ zobrazíte dialogové okno.



Stiskem tlačítka „**Browse**“ zobrazíte dialogové okno s výběrem umístění souboru pro upgrade. Vyberte soubor typu „**.bin**“ a stiskněte „**Open**“.

V rozevíracím seznamu vyberte „**Main Program**“.

Pokud chcete kromě upgradu firmware provést i vymazání nahrané konfigurace, zatrhněte políčko „**Clear Config**“.

Stiskněte tlačítko „**OK**“ pro provedení upgradu firmware u vybraných jednotek.

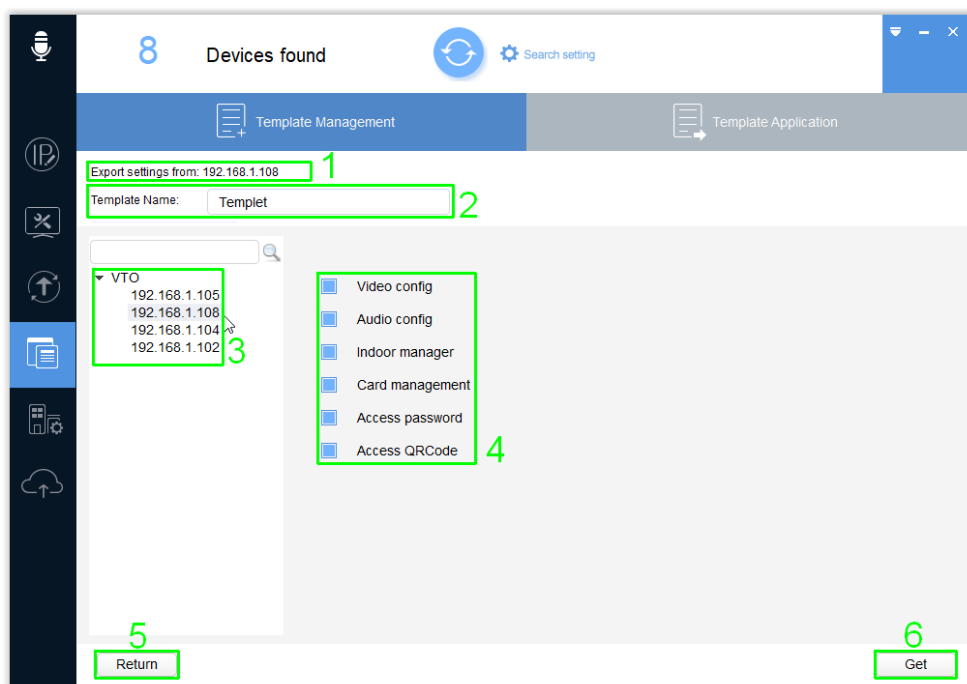
## 2.4 Šablony

**UPOZORNĚNÍ:** *šablony lze využívat pouze pro venkovní jednotky VTO.*

Šablony slouží k rychlému nastavení venkovních jednotek na základě nastavení, exportovaného z určité venkovní jednotky.



## 2.4.1 Vytvoření šablony






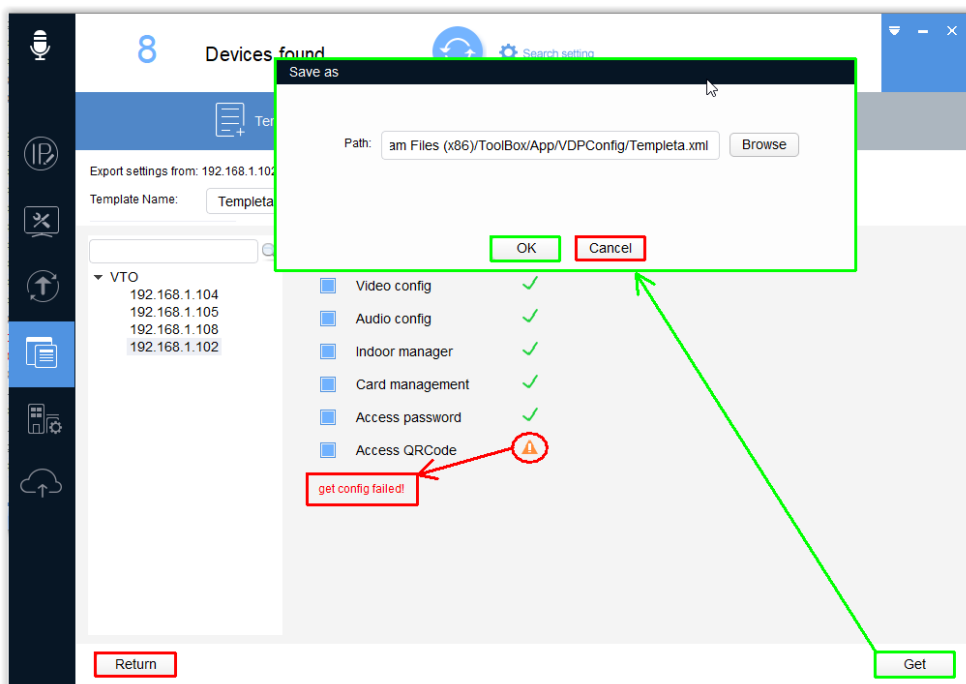
- 1 – IP adresa jednotky, z níž bude exportováno nastavení pro vytvoření šablony.
- 2 – zadejte název šablony.
- 3 – kliknutím vyberte jednotku.
- 4 – vyberte oblasti nastavení, které budou exportovány do šablony.
- 5 – tlačítkem „**Return**“ se vrátíte na předchozí obrazovku.
- 6 – tlačítkem „**Get**“ exportujete nastavení z vybrané jednotky.

Zobrazí se dialog „**Save as**“ s výběrem umístění pro uložení souboru šablony. Cestu vypíšete ručně nebo stiskem „**Browse**“ zobrazíte okno s adresářovou strukturou.

Vybrané umístění potvrďte stiskem „**OK**“ a soubor šablony bude uložen. Stiskem tlačítka „**Cancel**“ uložení šablony zrušíte.

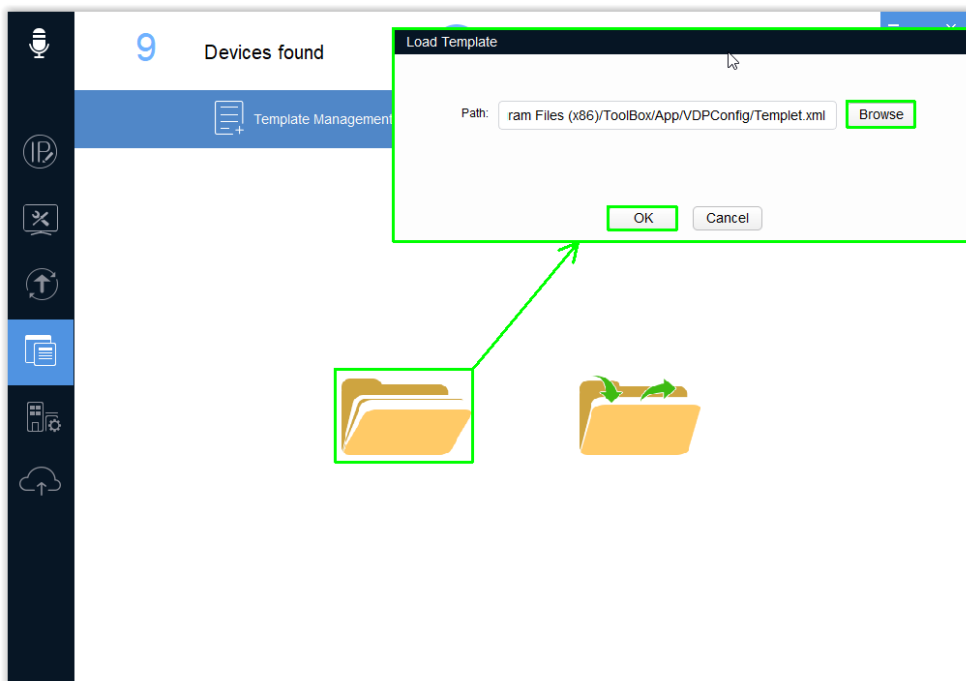


Symbole  a  ukazují výsledek exportu jednotlivých oblastí nastavení, případné detaily o chybách zobrazíte stiskem symbolu .

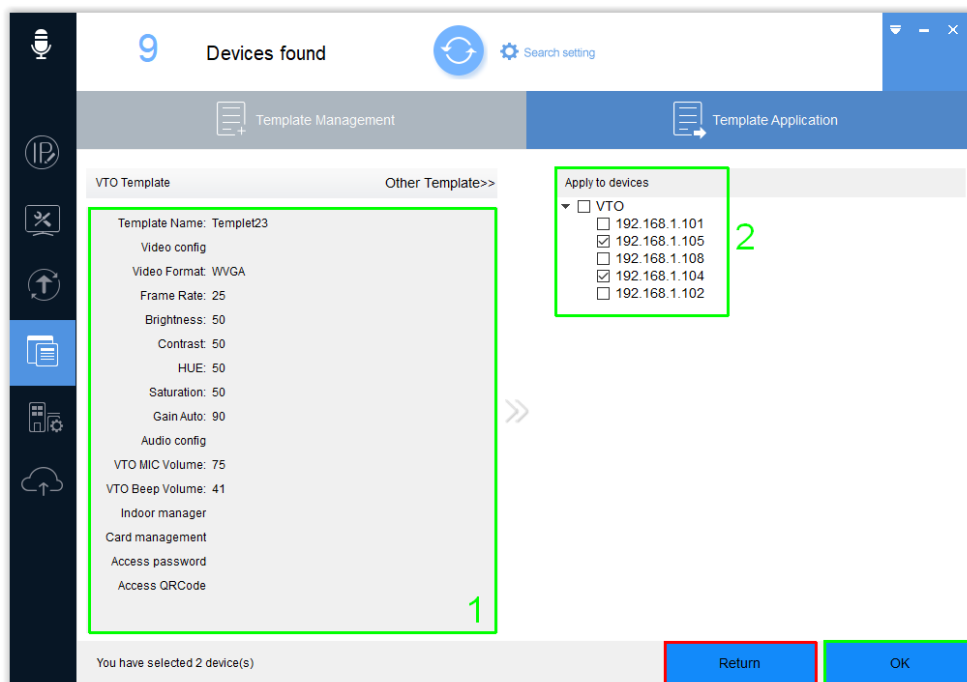


## 2.4.2 Aplikace šablony

Stiskněte tlačítko „**nahrát šablonu ze souboru**“. Vyberte šablonu a potvrďte stiskem „**OK**“.



Načtená šablona bude zobrazena.



V poli (1) je zobrazena konfigurace. V poli (2) vyberte jednotku/y, kterým chcete změnit nastavení pomocí šablony a potvrďte stiskem „OK“. Stiskem „Return“ nastavení zrušíte.