

# JA-185P bezdrátový PIR detektor pohybu osob

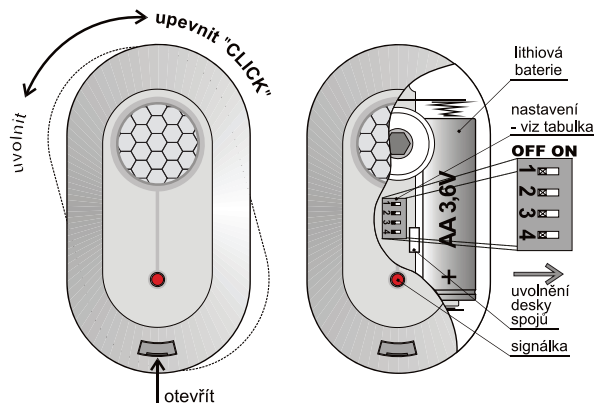
Výrobek je komponentem poplachového zabezpečovacího systému firmy Jablotron. Slouží k prostorové detekci pohybu osob v interiéru budov nebo vozidel. Odolnost k falešným poplachům je volitelná ve dvou stupních. Detektor komunikuje bezdrátovým protokolem Jablotron a je napájen z baterie.

## Instalace

Detektor má montovat proškolený technik s platným certifikátem výrobce. Detektor lze montovat na stěnu nebo na strop. Ve vozidlech se obvykle montuje na střední sloupek dveří. V jeho zorném poli nemají být předměty, které rychle mění teplotu (elektrická kamna, plynové spotřebiče atd.). Žádné předměty s teplotou blízkou lidskému tělu, které se pohybují (např. vlnící se záclony nad radiátorem) ani domácí zvířata. Detektor se nemá montovat v místech, kde proudí vzduch (ventilace, průduchy, netěsná vrata apod.).

Před detektorem nesmí být žádné překážky bránící jeho výhledu a nemá být instalován přímo na kov (stíni radiovou komunikaci).

**Upozornění:** Nejčastější příčinou nežádoucí aktivace bývá nevhodné umístění detektoru.



1. Uvolněte spodní držák detektoru (pootočením)
2. Namontujte držák na vybrané místo a nasadte na něj detektor
3. Otevřete detektor (stiskem západky)
4. Vyndějte desku elektroniky – drží ji západka uvnitř - nedotýkejte se PIR senzoru uvnitř
5. Nastavte přepínače (viz následující popis)
6. Nasadte zpět elektroniku
7. Ponechte odpojenou baterii a otevřený detektor a dále se řiďte instalačním manuálem ústředny. Detektor se učí zapojením baterie v době, kdy je ústředna v učícím režimu.
8. Po naučení detektoru jej zavřete, počkejte až zhasne jeho signálka a pak otestujte jeho funkci.

Budete-li detektor do přijímače učít poté, co už měl zapojenou baterii, nejprve ji odpojte, pak počkejte cca 30 s a teprve potom provádějte učení.

Po zapojení baterie potřebuje detektor cca 2 minuty ke stabilizaci. Po tuto dobu svítí trvale jeho signálka.

Detektor lze použít i bez držáku. V tomto případě je ale z držáku nutno vyjmout magnet (vytlačit např. úzkým šroubovákem), který potom vložte (zatlačením) do připraveného otvoru ve spodním krytu detektoru.

## Nastavovací přepínače

Umožňují následující nastavení:

č.	OFF	ON
1	<b>zvýšená odolnost</b> k falešným poplachům – použití ve vozidlech	<b>Normální odolnost</b> k falešným poplachům - použití v objektech
2*	<b>zpožděná reakce DEL</b>	<b>okamžitá reakce INS</b>
3**	<b>vypnutá kontrola spojení</b>	<b>zapnutá kontrola spojení</b>
4***	<b>doba spánku 5 minut</b>	<b>doba spánku 1 minuta</b>

\* reakce nastavená přepínačem určuje, zda ústředna Jablotron poskytne odchodové a přichodové zpoždění.

\*\* kontrolu spojení doporučujeme vypnout v případě, že ústřednou Jablotron hlídáte detektor umístěný ve vozidle, které parkuje v blízkosti domu (se zapnutou kontrolou spojení by ústředna hlásila ztrátu detektoru pokud by auto odjelo)

\*\*\* Pro šetření baterie přejde detektor 15 minut po uzavření krytu do úsporného režimu. Zaznamenaný pohyb, informuje přijímač a nastavenou dobu na pohyb nereaguje (spánek senzoru). Po uplynutí této doby senzor ožije a nepřetržitě střeží až do dalšího pohybu v prostoru atd.

## Testování detektoru

Po dobu 15 minut od uzavření krytu indikuje detektor aktivaci signálkou. Ústředna Jablotron umožňuje v servisním režimu kontrolovat signál detektoru včetně měření jeho kvality. Aktivaci detektoru naučeného do autoalarmu signalizuje (při vypnutí klíčkem zapalování) kontrolka LED krátkým bliknutím.

## Výměna baterie v detektoru

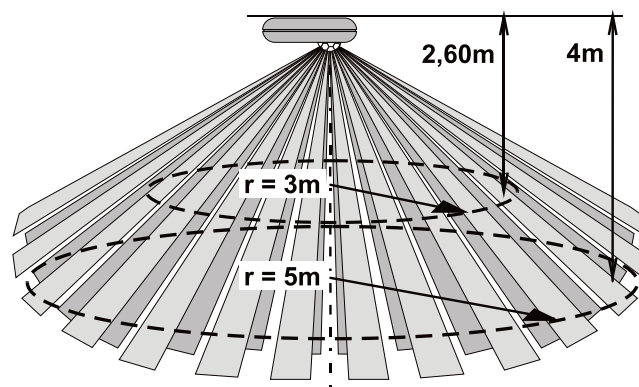
Detektor kontroluje stav baterie, a pokud se přiblíží její vybití, informuje uživatele (případně i servis). Detektor dále funguje a navíc indikuje pohyb krátkým bliknutím signálky. Baterii doporučujeme vyměnit do 2 týdnů. Výměnu baterie provádí servisní technik. Po výměně baterie potřebuje snímač cca 2 minuty ke stabilizaci – svítí trvale jeho signálka. Až zhasne, otestujte funkci detektoru.

Je-li do detektoru vložena **slabá baterie, bude jeho signálka cca 2 min. blikat**. Pak začne detektor fungovat, ale bude hlásit vybitou baterii.

Použité baterie nevhazujte do odpadu, ale odevzdejte do sběrného místa.

## Detekční charakteristika

Detektor je schopen reagovat na pohyb až v okruhu 5m – viz následující charakteristika.



## Technické parametry

Napájení	Lithiová baterie typ LS(T)14500 (3,6 V / 2,4 Ah AA)
Typická životnost baterie	cca 3 roky (spánek senzoru 5min.)
Komunikační pásmo	868,1 MHz, protokol Jablotron
Komunikační dosah	cca 100 m (přímá viditelnost)
Úhel detekce / délka záběru	360° / 5 m
Prostředí dle ČSN EN 50131-1	II. vnitřní všeobecné
Rozsah pracovních teplot	-10 až +40 °C
Rozměry, váha	88 x 46 x 27 mm, 60g
Klasifikace dle	ČSN EN 50131-1, ČSN EN 50131-2-2, ČSN EN 50131-5-3 stupeň 2
Dále splňuje	ČSN ETSI EN 300220, ČSN EN 50130-4, ČSN EN 55022, ČSN EN 60950-1
Podmínky provozování	ČTÚ VO-R/10/

**CE** JABLOTRON ALARMS a.s. tímto prohlašuje, že výrobek JA-185P je ve shodě se základními požadavky a dalšími příslušnými ustanoveními NV č. 426/2000Sb., 481/2012Sb., je-li použit dle jeho určení Originál prohlášení o shodě je na [www.jablotron.cz](http://www.jablotron.cz) v sekci Poradenství.

**Poznámka:** Výrobek, ačkoliv neobsahuje žádné škodlivé materiály, nevyhazujte do odpadků, ale předejte na sběrné místo elektronického odpadu. Podrobnější informace na [www.jablotron.cz](http://www.jablotron.cz) sekce Poradenství.